

SOCIALT STÖD VID STROKE

Marie Matérne, PhD/ leg hälso-
och sjukvårdskurator, Region
Örebro

Thomas Strandberg, Professor
Socialt arbete, Örebro universitet

*Stroketeamkonferens, Örebro 8-9
september 2022*



Region Örebro län



PRESENTATION

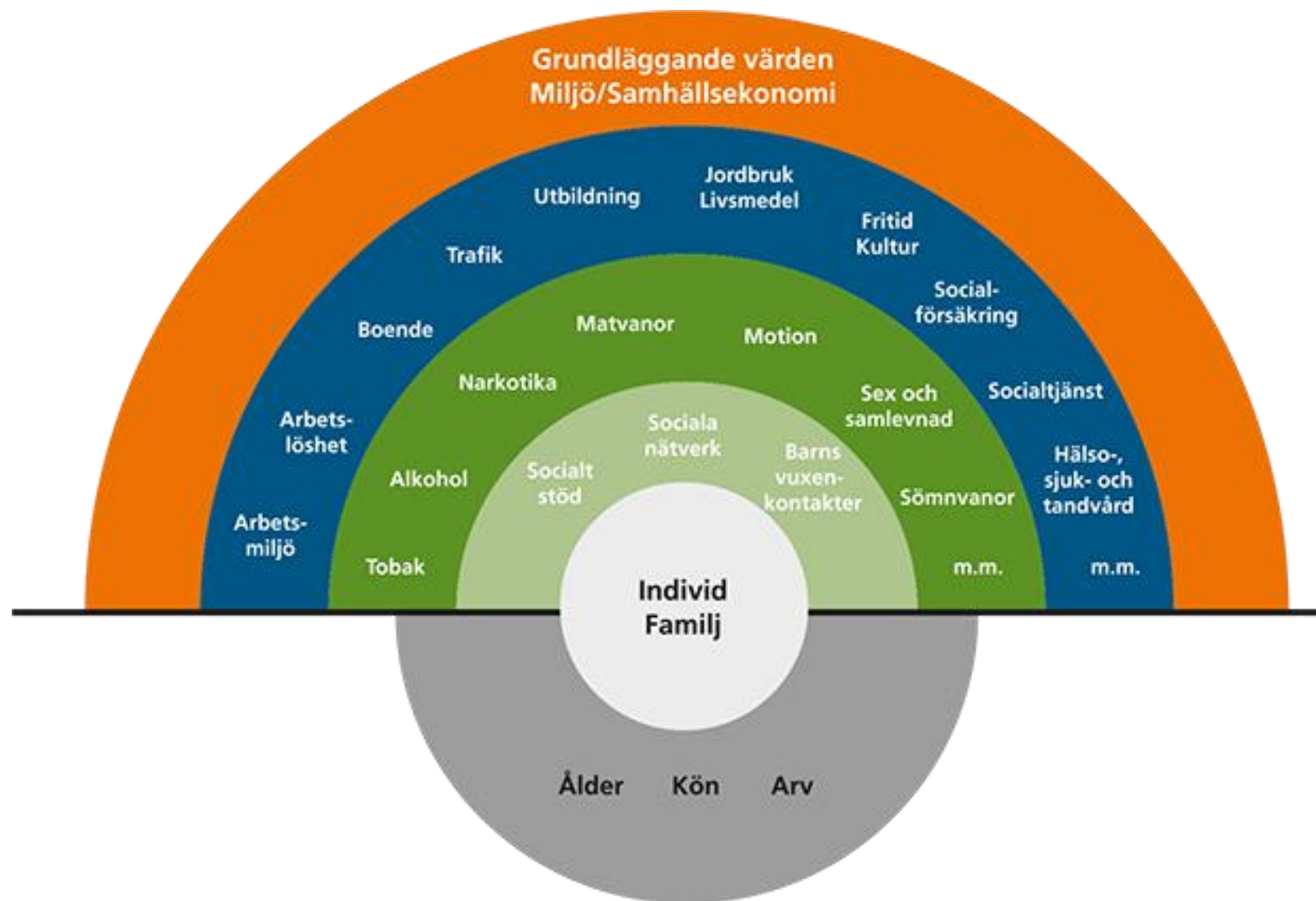
- Marie och Thomas
- Kumla studien
- Prevalens (1)
- Komorbiditet (2)
- Hälsa- och sjukvårdskuratorns roll vid stroke rehabilitering (3)

- Vardagsliv, arbetsliv, samhälleligt stöd och socialt stöd
- Illustrerat med citat, aktuell forskning, och vår tolkning av Hälsa- och sjukvårdskuratorns roll

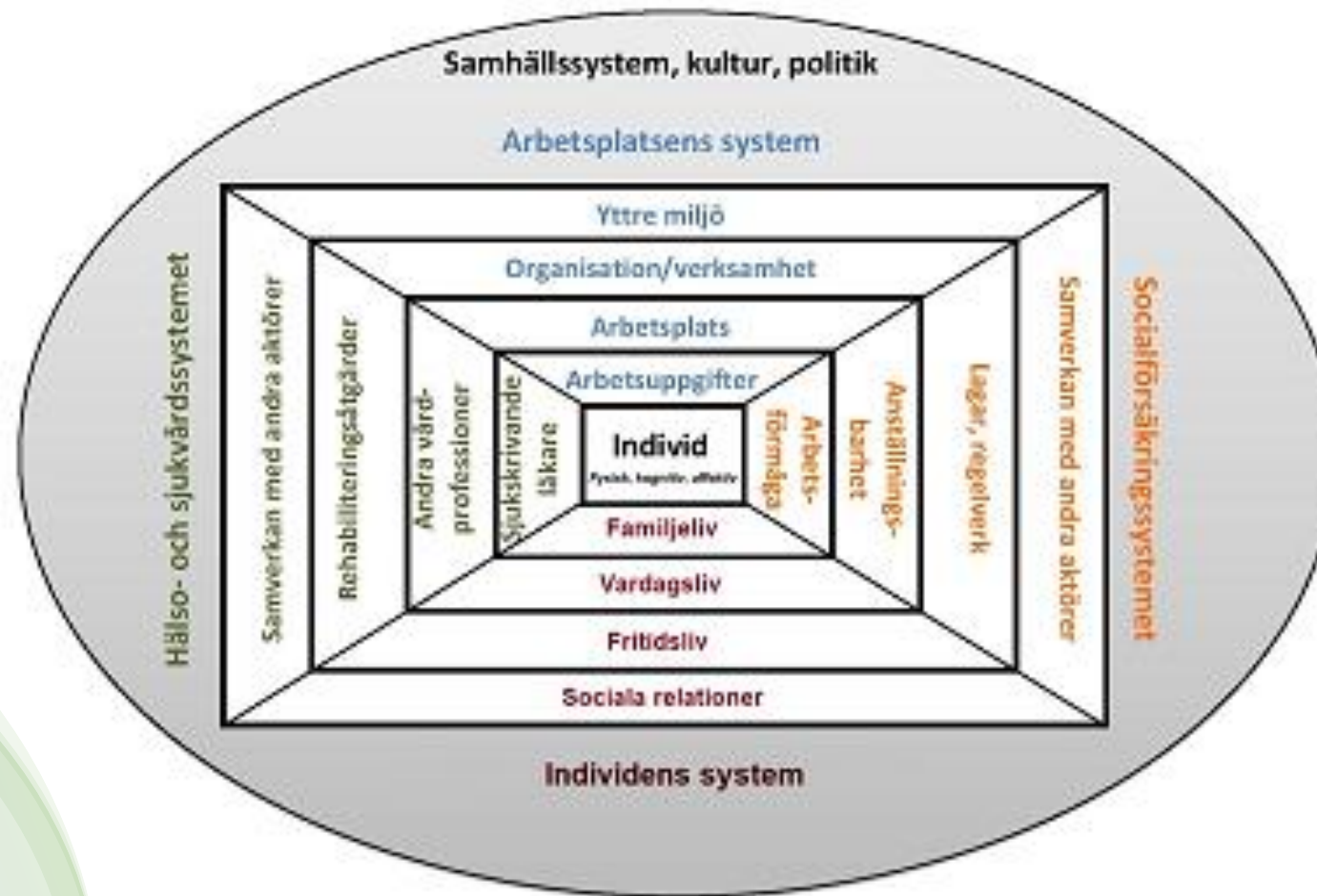
The background features decorative curved lines in shades of blue and green, positioned in the top right and bottom left corners.

Teoretiska modeller – socialt stöd

Socialt stöd – tolkat efter hälsans bestämningsfaktorer



Sherbrookmodellen



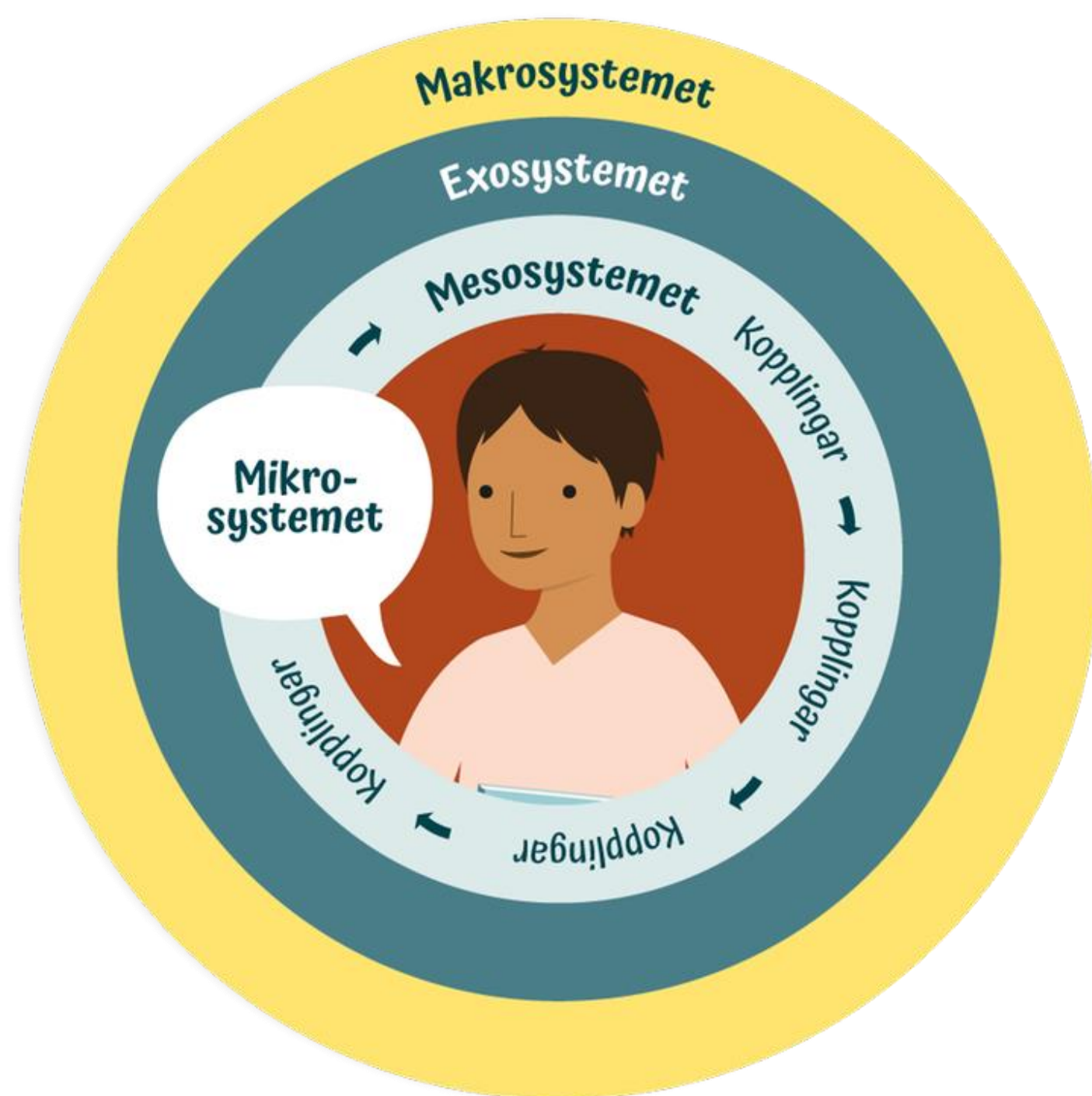
Systemteori

Mikronivå - familj, grannskap, rehabiliteringsteam

Mesonivå - interaktioner mellan dessa närmiljöer

Exonivå - bortom individens sfär, resurser, organisering, policys och regelverk

Makronivån - övergripande samhällsförhållanden



Målbegrepp i det sociala och kurativa arbetet

Delaktighet – ett sammanfattande begrepp som innebär att den enskilde ska ha inflytande över sin egen vård och omsorg (Kunskapsguiden)

Aktivt deltagande i samhällslivet – Socialtjänsten ska /.../ inriktas på att frigöra och utveckla enskildas och grupperns egna resurser (SoL)

Tillgänglighet – att kunna ta del av den fysiska miljön, att få tillgång till information och kommunikation och att kunna använda produkter, miljöer, program och tjänster (MFD)

Medbestämmande – i personcentrerad vård ses det som en persons egen förmåga till informerade val där autonomi och medbestämmande respekteras (Vårdhandbok)

Livskvalitet - sammansatt mått på individens egen värdering av sitt fysiska, psykiska och sociala välbefinnande, uppfattning av sin livssituation i relation till kultur och egna mål (WHO)

The background features decorative curved lines in shades of blue and green, positioned in the top-left, top-right, and bottom-left corners. The text "Vardagsliv" is centered in the middle of the page.

Vardagsliv



*-Mammas liv blev verkligen förstört den där dagen för 8 år sedan, och för oss anhöriga är det ett liv **före** och **efter** mammas stroke.*

(Dotter, 50 år till mamma med stroke)



Upplevelser från vardagslivet – två citat

-Ingen jättestor skillnad. Men jag har ju, eller vi har en tjej som tränar ganska mycket, tränar sena träningspass, henne har jag ju inte hämtat det senaste året.

(Kvinna 44 år, 2 år post stroke, halvsidesförlamad, fatigue)

-Och det... och mycket läste, mycket och skrev mycket och pratade mycket allting sånt, det får man lägga åt sidan nu.

(Man 80 år, 6 år post stroke, afasi)

VARDAGSLIV OCH ÅTERHÄMTNING

Forskning

- Livskvalitet är en del av målet för de allra flesta (4)
- Resiliens (återhämtning) faktor för ett liv med mening (5)
- Att leva med stroke är en dynamisk process (6)
- Leva med stroke är "anpassat men inte accepterat" (6)

Kurators funktion

- Skapa trygghet och förutsägbarhet genom information
- Diskutera mening och inge hopp

The background features two large, curved, overlapping bands. One band is a light blue color, and the other is a light green color. They are positioned in the top-left and bottom-right corners of the page, creating a sense of movement and depth.

Arbetsliv



ARBETSLIV

-Det är alla till exempel, jag hade stöd från ehh... arbetsgivare, försäkringskassa och arbetsförmedling och det hjälpte mej mycket, att jag har kommit tillbaka.

Inte som hundra [procent] men som femtio procent, ... i alla fall. Det är bra!

(Man 57 år, 19 år post stroke, minnes- och balanssvårigheter, fatigue)

ARBETSLIV

Forskning

- Motivation, kognitiv och social förmåga, individuellt anpassat (7)
- Engagemang, anpassning och samverkan (8)
- Livskvaliteten förändrades mest för de som återgick i arbete, högskoleutbildning, körkortet tillbaka och hade motorisk funktion (9)
- Hindrande faktorer: kvinna, född utanför Sverige, ingen högskoleutbildning, inga barn i hushållet, nedsatt funktionsförmåga, inget körkort och inte nöjd med rehab (10)

Kurators funktion

- Socialt och formellt stöd
- Samordna och informera
- Diskutera mening och inge hopp

The background features decorative curved lines in shades of blue and green, positioned in the top-left, top-right, and bottom-left corners. The text "Samhällets stöd" is centered in a dark blue font.

Samhällets stöd



Samhälleligt stöd – citat från intervju

- Nej, alltså man skulle ju vilja ha mer stöd från sjukhuset. Att inte bara bli utskriven och sedan är det bra. Det är dålig uppföljning om man säger så.

(Man, 60 år - 11 år post stroke, halvisidesförlamad, spasticitet)

SAMHÄLLELIGT STÖD

Forskning

- Interdisciplinära team vid rehabilitering efter stroke och utskrivning till hemmet (11)
- Vårdkedjan i det sena skedet (12)
- Samordnat stöd – hjärnskadekoordinator (13)
- Stöd till anhöriga (14)

Kurators funktion

- Kunskapsspridning och kompetens om målgruppens behov
- Samordna och informera

The background features decorative curved lines in shades of blue and green, positioned in the top-left, top-right, and bottom-left corners. The text "Socialt stöd" is centered in a dark blue font.

Socialt stöd

SOCIALT STÖD

-Och även våra vänner har ju, fast vännerna kan man se också lite ibland att dom tar kanske lite avstånd för att dom är rädda för... att komma in på livet på en kompis, om en säger... Ja, det har varit lite så där... för det var inte bara det att jag vart sjuk utan min man, det började faktiskt med min man fick cancer i magen, det var 2015 och det var där allting började

(Kvinna 69 år, 3 år post stroke, fatigue, yrsel, vänster förlamad fot)



SOCIALT STÖD

Forskning

- Psykosocial påverkan, fatigue, emotionalism är reaktioner till följd av stroke (15)
- Det informellt stödets betydelse (16)
- Ett meningsfullt vardagsliv, relationer, fritid och socialt liv efter stroke (17)

Kurators funktion

- Socialt och informellt stöd
- Diskutera mening och inge hopp
- Nätverksarbete

EGNA ERFARENHETER

- Våra fäder drabbades av stroke
- Olikheter och likheter
- Olika faser
- Anhörigas perspektiv

Slutord

- Teoretisk förståelse
- Forskningens betydelse
- Olika typer av stöd
- Samordning

Tips om International Network of Social Work Acquired Brain Injury (INSWABI)

- Socialarbetare, kuratorer och leg. Hälso- och sjukvårdskuratorer är välkomna till nätverket som har medlemmar över hela världen.
- Du får tillgång till nyhetsbrev, ställa frågor till medlemmarna och se svar. Knytta kontakter över hela världen.
- På hemsidan finns instruktioner om hur du anmäler dig: www.inswabi.org
- Du kan också kontakta Marie Matérne (jag är medlem i styrelsen):
marie.materne@regionorebrolan.se

Referenser:

1. Appelros, P., Arvidsson-Lindvall, M., Matérne, M. Stroke prevalence in a medium-sized Swedish municipality. *Acta Neurologica Scandinavica* 2021;143: 210-216.
2. Appelros, P., Matérne, M., Jarl, G., Arvidsson-Lindvall, M. Comorbidity in Stroke-Survivors: Prevalence and Associations with Functional Outcomes and Health. *Journal of Stroke and Cerebrovascular Diseases*, 2021;30 (10).
3. Matérne, M., Udo, C., Thermaenius, I., Strandberg, T. Hälso- och sjukvårdskuratorns funktion i rehabilitering för personer med stroke. *Socialmedicinsk tidskrift* 2022;99(1)76-86
4. Wolfe CD, Crichton SL, Heuschmann PU, McKeivitt CJ, Toschke AM, Grieve AP, et al. Estimates of outcomes up to ten years after stroke: analysis from the prospective South London Stroke Register. *PLoS Med*. 2011;8(5)
5. Sarre S, Redlich C, Tinker A, Sadler E, Bhalla A, McKeivitt C. A systematic review of qualitative studies om adjusting after stroke: lessons for the study of resilience. *Disabil Rehabil*. 2013;36(9):716-26
6. Matérne, M., Simpson, G., Jarl, G., Appelros, P., Arvidsson-Lindvall, M. Contribution of participation and resilience to quality of life among persons living with stroke in Sweden: A qualitative study *International Journal of Qualitative Studies on Health and Well-being*, 17:1
7. Matérne, M., Lundqvist, L-O., Strandberg, T. Opportunities and barriers for successful return to work after acquired brain injury: A patient perspective. *Work* 2017;56(1):125-34
8. Matérne, M., Lundqvist, L-O., Strandberg, T. Support Persons' Perceptions of Giving vocational Rehabilitation Support to Clients With Acquired Brain Injury in Sweden. *Journal of Social Work in Disability & Rehabilitation* 2016;15(3/4):351-69.
9. Matérne, M, Strandberg, T., Lundqvist, L-O. Change in quality of life in relation to returning to work after acquired brain injury: a populationbased register study. *Brain Injury* 2018;32(13-14):1731-1739
10. Matérne, M., Strandberg, T., Lundqvist, L-O. Risk Markers for Not Returning to Work Among Patients with Acquired Brain Injury: A Population-Based Register Study. *Journal of occupational Rehabilitation* 2019;29:728–739
11. SBU. (2015). *Tidig koordinerad utskrivning och fortsatt rehabilitering i hemmiljö för äldre efter stroke*. Systematisk litteraturöversikt. Stockholm: SBU
12. Larsson-Lund, M., Pettersson, A., & Strandberg, T. (2022). Team-based rehabilitation after traumatic brain injury: a qualitative synthesis of evidence of experiences of the rehabilitation process. *Journal of Rehabilitation Medicine*, 54, jrm00253. <https://doi.org/10.2340/jrm.v53.1409>
13. Strandberg, T. (2018). *Case management - relationsarbete inom rehabilitering av personer med förvärvad hjärnskada*. I Bruhn, A. & Källström, Å. (red.). *Relationer i socialt arbete: i gränslandet mellan profession och person*. Stockholm: Liber
14. Sand A-B (2018). *Anhöriga och kommunernas anhörigstöd*. I Jönson H & Szebehely M (red.) *Äldreomsorger i Sverige. Lokala variationer och generella trender*. Gleerups.
15. Hjärt-Lungfondens skrift om Stroke. assets.ctfassets.net/e8gvzq1fwq00/7cRlc3a4iBe2hAQLXadfWA/aef933501249deac47bd595020c0d2a3/Stroke_skrift_2021.pdf
16. Månsson Lexell, E. (2016). *Anhöriga som ger insatser till närstående med stroke – En kunskapsöversikt som beskriver olika stödprogram för anhöriga*. Nka
17. Jekander, A. (2003). *Det gick en propp*. Wahlström och Widstrand.

Tack för uppmärksamheten!



Kontaktuppgifter:

Marie Matérne, marie.materne@regionorebrolan.se

Thomas Strandberg, thomas.strandberg@oru.se